

Editorial:

A nos amis, et soutiens,

Le printemps est arrivé à Bucarest, après un hiver difficile... Difficile pour les personnes adultes sans-abri, le service ambulancier public a même communiqué sur le nombre important de cas de personnes adultes sans-abri trouvées en hypothermie ; difficile pour les professionnels de notre cabinet médico-psycho-social qui, pendant plus d'un mois, ont travaillé dans des locaux sans chauffage et sans eau courante...

Heureusement, nous avons déménagé dans de nouveaux locaux chauffés, et depuis plus d'un mois, notre cabinet accueille pour des consultations médicales, sociales ou psychologiques, une quarantaine de personnes différentes tous les matins... Vous verrez, en page 4 et 5, nos nouveaux locaux et vous aurez l'occasion de découvrir l'équipe du Samusocial à Bucarest.

Le plus dur est certes passé, mais nous devons rester mobilisés. La dégradation de l'état de santé des patients de notre cabinet se traduit par une hausse constante du nombre de consultations et par une consommation accrue de médicaments ; s'ajoute à ce constat, l'apparition de nouvelles catégories de personnes à la rue : des familles avec des enfants en bas âge et des personnes âgées.

Ainsi, la recherche de financements pour nos actions demeure primordiale et c'est pourquoi nous avons accueilli une nouvelle personne dans l'équipe : Mihaela Marinescu, responsable de la recherche de fonds avec pour objectifs de diversifier les sources de financement, et de trouver des moyens de financement à moyen terme de nos programmes.

Voici le deuxième numéro de notre lettre d'informations, baptisée « In inima strazii » : ce qui signifie « au cœur des rues » en roumain.

Bonne lecture !

Laurence Souloumiac, directrice du Samusocial à Bucarest

SOMMAIRE

- **Témoignage – p. 2**
- **Présentation de l'équipe Samusocial et de notre nouveau cabinet– p. 4**
- **Bilan 2004– p. 6**



Notre quotidien

Les tribulations d'un Assistant social ...

P.A. est un personnage qui bénéficie de temps pour lire et pour réfléchir. Il compatit et condamne à la fois les personnes sans abri. Il surprend des choses définies, subtiles, concernant le sort des personnes dans la rue. Je l'écoute tranquillement, en pensant que je connais nombre de professionnels expérimentés à qui beaucoup de vérités concernant la vie des sans abris échappent.



P.A. une personne élevée dans beaucoup d'orphelinats, une histoire de vie où un « chez soi » n'a jamais existé. Une maladie mentale et une école de métiers finie pendant le communisme. Toute sa vie il a travaillé quelques mois dans une fabrique, maintenant il a environ 50 ans.

Il est venu au cabinet social, non pour solliciter de l'assistance, mais pour commenter un fragment d'un manuel d'histoire; les chiffres le fascinent, il connaît par cœur des années de règne de je ne sais quel prince... Il

trouve des livres dans les poubelles et il les lit. N'importe quoi, de la technologie de fabrication de l'acier jusqu'à l'histoire de la Roumanie pendant l'entre-deux- guerres. Il est très intéressé par les relations internationales de la Roumanie. Il a une position très claire vis-à-vis de l'OTAN, alors que la plupart des Roumains ne sont pas intéressés ou ne connaissent pas trop de détails sur l'Alliance Atlantique. Il transporte son sac avec beaucoup de soin, il est très fier des choses qu'il a dedans et du fait qu'il est en cuir. „On n'en fabrique plus des comme tels de nos jours, il est

allemand, bien sur” renforce-t-il. Le fait qu’il est troué en plusieurs endroits ne compte pas. Il cherche dans les ordures... mais raconté, ce détail qui crée un rejet me rend attentif, je dois reconnaître qu’il raconte avec beaucoup de talent, et il fait cela d’une certaine manière, très plastiquement, il me semble regarder un film. Cela entraîne mon regret qu’on me refuse à moi, personne honorable, une telle expérience. Et on comprend pourquoi ils sont tellement attachés à la rue. La rue est un monde qu’ils comprennent, qui leur appartient. Il a besoin de repères quotidiens, tout comme chacun de nous. A part que ceux ci sont différents des nôtres.

Il fait attention aux relations humaines. Il a quelque chose de très humain dans sa manifestation d’homme malade. Il vient au cabinet pour faire la conversation, c’est ça « son problème ». Il veut s’entretenir. Il a des moments quand il est de bonne humeur ou quand il a le cafard. Il nomme les choses avec une candeur spécifique aux enfants. Il ne se rend pas compte que ce qu’il dit, parfois l’incrimine de fait. Il a une grande habileté à être empathique, il se transpose aisément

dans la peau d’un homme de la rue ou d’un travailleur social. Même si il peut parler des heures entières et parfois il t’affole, on ressent son manque lorsqu’il n’apparaît pas pendant des mois. Une fois il n’était plus venu au cabinet, fait étrange puisque P.A. était une présence quotidienne.

Nous sommes allés le chercher moi et une collègue pour voir comment il allait, qu’est-ce qui se passe avec lui. C’était un mois d’été, il était au début d’une crise de schizophrénie. Il nous a reconnu, il était dans un état déplorable de santé, la poitrine dévoilée, en nous menaçant. Il habitait sous le balcon d’un appartement, dans le centre somptueux de la capitale.

Maintenant il manque de nouveau, il n’est plus venu au cabinet depuis 5-6 mois, peut être il est malade ou interné dans un hôpital pour traiter sa Tuberculose.

Moi, j’espère qu’il est dans un hôpital.

Marian CONSTANTIN, assistant social au sein du cabinet médico-psycho-social

L'équipe du Samusocial



L'équipe du siège Admin/Fin: Ana (à gauche), notre assistante, Claudiu logisticien/chauffeur EM Jour, et Flori, notre administratrice, et la dernière venue, Mihaela, fundraiser



L'équipe mobile de jour:

- Anca GOLEA, 29 ans, infirmière, travaille avec nous depuis février 2004 ;
- Eugen LUCAN, 33 ans, assistant social également au cabinet, depuis 2002 auprès des sans-abri.



Les 2 médecins du cabinet médical: Ileana NEGRU (à gauche) et Simona POPESCU

L'équipe mobile de nuit

- Narcis MICA, 28 ans, médecin en médecine générale, travaille depuis 2 ans également comme médecin en Ambulance ;
- Marius VASILE, 29 ans, chauffeur, a travaillé pour MSF depuis 2002 comme infirmier/chauffeur ;
- Milica IONASCU, 25 ans, la cadette de l'équipe, assistante sociale, a travaillé dans un centre d'hébergement pour personnes adultes sans-abri à Bucarest avant d'entrer au Samusocial ;



L'équipe du cabinet médico-psycho- social

- Elena ADAM, assistante sociale et chargé des relations publiques ;
- Marian CONSTANTIN, assistant social (voir photo cabinet social) ;
- Victor BADEA, psychologue (voir photo cabinet psy) ;
- Gabriel VASILE, accueillant polyvalent (voir photo cabinet social) ;
- Norica RADULESCU, pharmacienne.



Les nouveaux locaux de notre Cabinet médico-psycho-social

Depuis le 15 février 2005, notre cabinet accueille, du Lundi au Vendredi, de 09h00 à 13h00 les personnes adultes sans-abri pour des consultations médicales, sociales et psychologiques. Nos locaux, gracieusement mis à notre disposition par le Conseil local du secteur 2 et l'hôpital Sf. Pantelimon, se situent dans l'enceinte de la section extérieure de l'Hôpital, située derrière le Marché Obor, un endroit relativement central à Bucarest, connu des personnes sans-abri et facilement accessible. Le départ des Equipes Mobiles se fait également du cabinet.

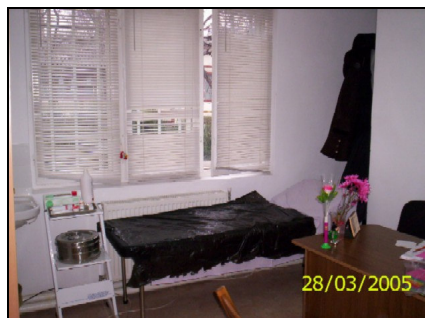


L'accès au cabinet

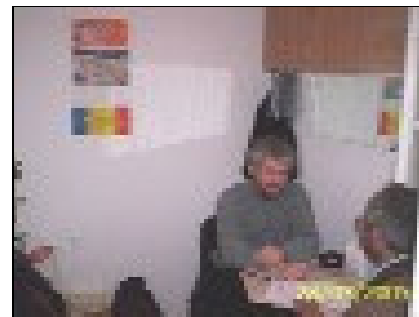
Toute nouvelle personne est enregistrée au cabinet social. Les services proposés sont ceux d'information, de conseil, voire d'accompagnement vers les services sociaux existants. (sur la photo Marian Constantin, AS et Gabriel Vasile, accueillant polyvalent).



Notre cabinet médical: cabinet de médecine primaire



Notre cabinet psychologique: où sont organisés des évaluations individuelles et des groupes de supports par Victor Badea.



Les médicaments prescrits par le médecin sont délivrés gratuitement aux personnes sans-abri, par notre pharmacienne, Mme Radulescu.



Vie associative

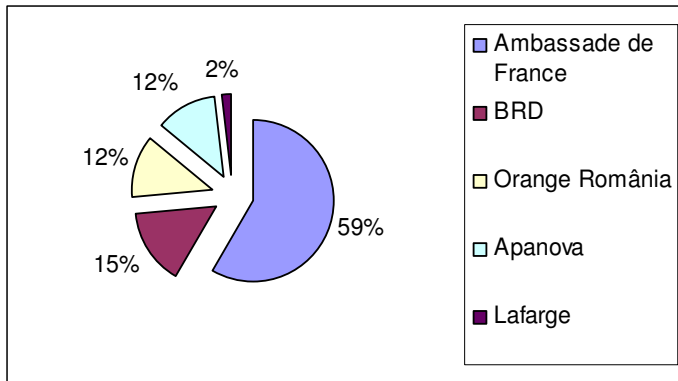
L'Assemblée Générale de notre Association du 15/01/2005 a accueilli 7 nouveaux membres.

Budget réalisé 2004:

Dépenses

Activités 2004	Total EURO
1. Personnel local	€ 106,802.00
2. Frais opérationnels pour les projets	€ 17,180.00
3. Médicaments et consommables médicaux	€ 3,664.00
4. Logistique	€ 1,250.00
5. Transport	€ 29,374.00
7. Formation	€ 500.00
TOTAL	€ 158,770.00

Recettes



Si vous souhaitez nous soutenir, pour informations :

- **15 EUR** : nous permettent de distribuer un sac de couchage à une personne dans la rue, en situation de grande vulnérabilité ;
- **30 EUR** : nous permettent d'acheter pour un mois des boissons chaudes et soupes distribuées par les équipes mobiles pour les personnes adultes sans-abri,
- **50 EUR** : nous permettent de prendre en charge les photographies d'identité pour remettre en ordre les documents d'identité de 50 bénéficiaires de nos services et de les faire accéder à leurs droits sociaux.



BULLETIN DE DON

Nom:

Adresse:

.....

**Je souhaite soutenir les activités du Samusocial din
România par un don deEUR**

Modalités de paiement

Chèque à l'ordre du Samusocial de România

En espèces

Virement bancaire

(Coordonnées bancaires : IBAN RO71BRDE441SV270301844410/Code
SWIFT :BRDEROBU)

Je désire recevoir un reçu fiscal français*: oui non (le chèque devra alors
être libellé à l'ordre du Samusocial International)

**Fiscalité: les dons effectués aux organismes d'intérêt général visés par l'article 200-1 du Code
Général des Impôts bénéficient d'une déductibilité fiscale. Pour être un organisme d'intérêt
général, un certain nombre de critères doivent être remplis, ceux-ci garantissent la fiabilité de
l'organisme qui reçoit le don. Ainsi l'activité ne doit pas être lucrative et la gestion désintéressée.
Le Samusocial International remplit ces critères. Ainsi les particuliers français qui font un don au
Samusocial din România ont droit à une réduction d'impôt égale à 60 % du montant des
versements effectués au cours de l'année d'imposition dans la limite de 20 % de leur revenu
imposable.*

Les donateurs recevront des bulletins d'informations périodiques.

Ils nous soutiennent déjà: Ambassade de France, Ambassade du Canada, BRD/Société Générale, Orange România, Apa Nova/Veolia Waters, Fondation Veolia Environnement, Lafarge Romcim, First Data Western Union Foundation, Pfizer, Samusocial International, Médecins sans Frontières-Belgique, et de généreux donateurs particuliers...