

Sommaire

Page 1	Editorial du Docteur Xavier Emmanuelli
Page 2	L'équipe du Samusocial Moskva
Page 2	Nos partenaires
Page 3	L'invité du trimestre !
Page 4	Notre activité auprès des enfants des rues de Moscou
Page 5	Formations et vie de l'association
Page 5	Bulletin de don — Remerciements

Il ne faut pas prévoir l'avenir, il faut le permettre.

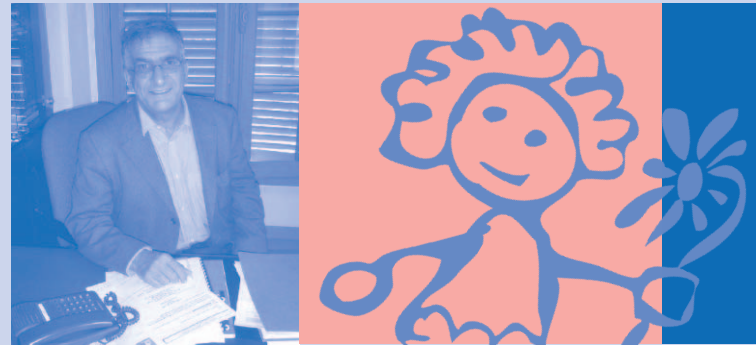
A. de Saint-Exupéry

Editorial

Sergey, notre psychologue, Ludmila, notre médecin et Vladislav, notre chauffeur ont décidé de tenter l'aventure du Samusocial et de mettre leur savoir-faire au service des enfants des rues du quartier Nord-Est de Moscou.

Ce phénomène des enfants de la rue ou dans la rue – selon qu'ils vivent tout le temps dans la rue ou non – est un phénomène récent qui se retrouve dans toutes les mégalofoles. Ces enfants constituent une population vulnérable et nombreuse qu'il est urgent de secourir. En effet, ils sont d'autant plus en danger qu'ils se sont adaptés à la rue. En se formant des repères sécuritaires et identitaires qui fonctionnent comme une véritable armure, ils parviennent à survivre. Avouer ses angoisses et ses difficultés équivaut pour eux à briser cette armure et donc à se vulnérabiliser davantage par rapport aux autres ... Il faudra donc beaucoup de temps et de patience pour qu'ils quittent la rue.

L'équipe travaille à créer un lien personnel et de confiance suffisamment fort pour que l'enfant se sente en sécurité et commence à se dévoiler. Chacun a son histoire, ses difficultés, ses compétences ... C'est souvent par la distribution de chocolat ou d'une boisson chaude, par des dis-



cussions, par des soins que notre équipe peut apprivoiser ces enfants. Quelques instants passés à soigner une plaie, à parler, à organiser un jeu suffisent parfois à rappeler à l'enfant ou à lui révéler enfin sa propre valeur, sa dignité indéniable.

C'est seulement avec et par le temps, que nous pourrions entrevoir avec ces enfants un avenir hors la rue. Pour certains ce sera difficile, mais le Samusocial sera toujours là s'ils en ressentent le besoin. Les résultats se mesurent avant tout à l'aune de l'intensité de la relation qui se sera établie entre l'équipe et l'enfant.

En quelques mots : « un travail silencieux pour une remise au monde. Un travail silencieux mené autour de quelques mots, d'une poignée de gestes, d'un regard, d'un temps partagé à l'écoute de la souffrance du quotidien, mais la remise au monde tient parfois à un souffle » (David le Breton).

Docteur Xavier Emmanuelli
Président Fondateur du Samusocial
International

L'équipe du Samusocial Moskva ... Tout en dessin



Françoise



Sergey



Ludmila



Vladislav



Victoria



Irina



Camille



Laure



Guillaume

Nos partenaires

Association des Experts Russes sur les problèmes concernant les enfants

Cette association a pour objet de promouvoir le montage de projets en faveur des enfants en difficulté, de mener des actions de lobbying pour influencer les politiques sociales concernant l'enfance, de mettre en place des programmes de formation pour les éducateurs sociaux et les psychologues pour enfants.

Cette association, dont la présidente, Emilia Chervinskaya est membre du Conseil d'Administration du Samusocial Moskva, constitue un appui important pour les activités prévues dans le cadre du projet, notamment en ce qui concerne les partenaires de terrain, le plaidoyer et de l'analyse de la problématique des enfants de la rue.

Centre Renaissance « Vozrozhdenie »

Le centre Renaissance qui vient d'ouvrir dans le quartier Nord-Est est un centre de réinsertion sociale pour jeunes adolescents drogués.

Centre d'accueil pour mineurs « Otradnoye »

Ce centre dirigé par Tatiana Barsoukova a été ouvert en Mai 1997 dans le quartier Nord Est de Moscou et constitue un centre modèle pour Moscou et la Russie. Ce centre d'hébergement et de réhabilitation de 120 lits accueille les enfants



Centre de Protection des Enfants contre les abus « Ozon »

Le centre Ozon dirigé par Tatiana Jouravleva a été créé en 1993 par des experts pour offrir un soutien aux enfants victimes d'abus ou de maltraitance. C'est un centre pilote pour Moscou et la Russie, placé sous la tutelle du Ministère de l'Education et des Sciences.

Ozon a pour buts la formation de ceux qui travaillent avec ces enfants, l'information du public, la promotion de politiques nouvelles dans ce domaine. Leur travail s'articule autour de quatre pôles : le soutien à l'enfant, le travail avec les familles, la prévention et l'information (notamment dans les écoles et les jardins d'enfants) la recherche et l'analyse. Ce centre offre également un soutien aux enfants et aux familles dans leur démarche auprès de la justice et des autorités et est considéré comme « expert auprès des tribunaux ».

de la rue et de familles en difficulté, filles ou garçons, de 3 à 18 ans. Les enfants hébergés sont suivis par des éducateurs sociaux, des psychologues et des médecins. Ils y apprennent les règles de la vie quotidienne. Ce centre propose aux enfants une scolarisation, des activités artistiques, ou des formations professionnelles.

Un programme récent est destiné aux familles en difficulté : des psychologues se déplacent chez les familles pour voir comment améliorer leur quotidien et pour établir un « diagnostic social ». Pour aider certaines familles en difficulté, ou bien pour permettre un retour par étapes dans la famille, le centre peut également faire office de centre de jour.

Hôpital № 20

A l'hôpital № 20, un service de chirurgie pédiatrique de pointe accueille les enfants accidentés ou nécessitant des opérations difficiles.

Le chef de ce service, le professeur Leonid Roshal, est président d'honneur du Conseil d'Administration du Samusocial Moskva. C'est aussi une personnalité respectée et reconnue en Russie et dans le monde : c'est « l'Européen de l'année 2005 ». Il est membre de la chambre civile qui vient d'être constituée.

Hôpital № 21

Un des trois hôpitaux municipaux désignés pour accueillir les enfants de la rue. Il se trouve dans le quartier Nord-Est de Moscou.



Centre Municipal « Dieti Ulitz » ZBAO

Ce centre qui siège au Comité municipal pour les affaires familiales et les questions concernant les mineurs apporte son soutien aux mineurs en difficulté du quartier. Il travaille avec les adolescents « à risque » et leurs familles. Son but : la prévention (fugues des mineurs, alcoolisme, drogue, SIDA, délinquance ...)

L'invité du trimestre: Le Professeur Leonid Roshal – Président d'Honneur du Samusocial Moskva

Le Questionnaire de Proust (1886)

Le principal trait de mon caractère :
un esprit curieux, ouvert à tout ...

Mon principal défaut :

je n'ai pas le temps de tout faire

Ma principale qualité : *je n'en ai pas*

Ce que j'apprécie le plus chez mes amis : *la sincérité*

Mon occupation préférée : *le travail*

Mon rêve de bonheur : *un instant*

Quel serait mon plus grand malheur ? : *être trahi*

A part moi-même qui voudrais-je être : *ce que je suis*

Où aimerais-je vivre ? : *partout*

La couleur que je préfère : *une belle couleur*

Mes auteurs favoris en prose : *Pouchkine*

Mes poètes préférés : *Pouchkine*

Mes héros dans la fiction : *Tchatzky*

Mes compositeurs préférés : *Tchaikovsky*

Mes peintres préférés : *les impressionnistes*

Mes héros dans la vie réelle : *le peuple russe*

Mes héros dans l'histoire : *Pierre 1er*

Ce que je déteste par-dessus tout : *le mensonge*

Le personnage historique que je déteste : *Hitler*

Les faits historiques que je méprise le plus :
les génocides ...

Le don de la nature que je voudrais avoir :
ne pas faire de fautes ...

Comment j'aimerais mourir : *instantanément*

L'état présent de mon esprit : *inquiet*

La faute qui m'inspire le plus d'indulgence :
je peux beaucoup pardonner

Ma devise : *je n'en ai pas*

Questions supplémentaires

Comment s'est passée votre première rencontre avec Xavier Emmanuelli ?

A l'ambassade de France à Moscou. Avant de le rencontrer, je croyais qu'il s'agissait d'une femme à cause du prénom « Emmanuelle » et j'ai donc été surpris. C'est un homme charmant. Je m'incline devant des hommes comme lui. Je suis persuadé, qu'il représente la conscience de la France.

Que pensez-vous de l'action du Samusocial, puisque vous l'avez vu fonctionner à Paris ?

C'est grandiose !

Comment pensez-vous que cette action peut-être adaptée à Moscou ?

En mettant l'accent sur les problèmes des enfants.

Vous êtes devenu célèbre. Est-ce que cela a changé votre vie ? Votre façon de voir les choses ? Si oui, comment ?

Cela n'a rien changé.

Notre activité auprès des enfants des rues de Moscou

Les enfants des rues à Moscou

La vie des enfants des rues à Moscou ressemble pour beaucoup à celle des enfants des rues partout dans le monde : ils survivent par le biais d'expédients et de petits boulots ... Et peuvent être tentés par la drogue ou la criminalité.

La enfants **dans** la rue ont encore des parents mais ceux-ci sont incapables de les prendre en charge pour cause d'alcoolisme, de violence, de misère extrême ... ce sont donc des « orphelins sociaux ». Les enfants **de** la rue, sont ceux qui vivent, dorment et travaillent dans la rue. La plupart ne sont pas originaires de Moscou ou de sa région.

Qu'est ce qu'une Equipe Mobile ?

C'est une équipe composée d'un médecin, d'un travailleur social — psychologue et d'un chauffeur qui se porte au secours des victimes de l'exclusion sociale que sont les enfants des rues. Trois nuits par semaine, notre équipe parcourt les rues du quartier Nord-Est de Moscou pour apporter les premiers soins d'urgence ainsi qu'une aide sociale et psychologique.

Ces maraudes s'effectuent le soir et la nuit afin de repérer les enfants en réelle situation de rupture familiale et sociale mais aussi pour leur apporter une aide aux moments où ils sont le plus vulnérables (en effet les risques de violence physique ou sexuelle sont accrus, des sentiments d'angoisse sécuritaire ou affectives pouvant même conduire à l'usage de drogues).

Bien sûr, l'équipe assure le suivi quotidien des enfants orientés vers un hôpital ou un centre d'accueil partenaire.

Qu'est ce qu'une maraude exploratoire ?

Avant de commencer les activités propres du Samusocial, des maraudes exploratoires sont effectuées pendant les premiers mois, elles consistent à « tâter le terrain » : repérer où et comment vivent les enfants des rues, familiariser les enfants tout aussi bien que la population au passage de l'ambulance. Durant cette période, il n'y a pas en principe de prise de contact avec les enfants.

« Si tu pleures, tu n'aides pas »

Lors d'une maraude qui devait rester exploratoire, l'équipe russe est intervenue dans un cas d'urgence vitale. Un garçon, les fesses à l'air, sale des pieds à la tête, le nez infecté, des bouteilles à consigner à ses pieds grelottait de froid allongé sur un banc. Ludmila diagnostique une pneumonie. Il ne réagit pas à ses questions. Je lui donne 14 ans, pas plus, mais comment savoir ? Comme tous les enfants vivant dans la rue, sa croissance a certainement été affectée.

Il a besoin de soins complets et urgents. Sergey et Vladislav vont trouver la milice, seule solution pour pouvoir l'emmener dans un hôpital pendant que Ludmila et moi restons à ses côtés. Mais cette démarche prend du temps ... Ils doivent en effet partir chercher une inspectrice qui habite à l'autre bout de la ville. Celle-ci accepte de se déplacer au chevet de l'enfant malgré l'heure tardive. Grâce à son aide les premiers secours arrivent. Après l'avoir observé, les médecins urgentistes mettent l'enfant dans un grand sac en plastique pour le transporter du banc à l'ambulance. Ils redoublent ensuite d'efforts pour trouver un hôpital. Enfin, ça réussit.

Autour de l'enfant amorphe tout le monde semblait gai et de bonne humeur. Surprise, je leur demande la raison, ce à quoi ils m'ont répondu ce proverbe, qui apparaît indispensable pour tout travail dans le domaine du social : « si tu pleures, tu n'aides pas ».

Camille
Stagiaire

Formations

Durant la semaine du 13 au 20 septembre deux formatrices du Samusocial International, Dominique Manuel et Valérie Lavergne, sont venues pour former l'équipe russe, mais aussi les partenaires le désirant, aux pratiques et à la philosophie du Samusocial International, tout en tenant compte bien sûr, de la spécificité russe.

Du 11 au 16 décembre 2005, une première délégation conduite par le Samusocial Moskva s'est rendue à Paris à l'invitation de l'EGIDE et de la



Direction du Développement et de la Coopération Technique du Ministère des Affaires Etrangères Français. Ce voyage a été rendu possible grâce à l'Ambassade de France de Moscou.

Au programme : des maraudes de nuit bien sûr, une présentation de toute la palette des services du Samu social de Paris (numéro d'urgence, centre d'hébergement, centre infirmier ...), une rencontre avec le Dr Xavier Emmanuelli, des entretiens à l'Hôtel de Ville de Paris et dans les ministères concernés ainsi qu'une visite à l'unité d'accueil des jeunes victimes de l'hôpital Trousseau.



Vie de l'association

Un concert a été donné le 2 juin 2005 à l'occasion de la journée de la protection de l'enfance au profit du Samusocial Moskva. Nous tenons à remercier tout particulièrement Ludmila Bourmistrova.

Le 20 septembre 2005, le Rotary Club de Moscou a officiellement remis la première ambulance au Samusocial Moskva. Un grand merci.

Le 9 novembre, une première réunion a eu lieu à la Préfektura du quartier Nord-Est dans le but de structurer un réseau de partenariat entre le Samusocial Moskva et les intervenants sur le terrain dans ce quartier.

OUT l'exclusion peut-elle être vaincue ? Le livre du Dr Xavier Emmanuelli sortira bientôt en russe avec une préface du Professeur Leonid Roshal.



Bulletin de don

Lorsqu'on rencontre ces enfants, on ne peut oublier leur regard ...

Vous pouvez les aider !

- Vous informer et recevoir le bulletin trimestriel
- Faire connaître notre programme à vos amis, à vos relations
- Faire un don ou une donation

Contactez nous :

Samusocial Moskva
Ulitsa Roterta, dom 4, stroenie 5
129347 Moscou
Fédération de Russie
Phone +7 (495) 585 36 44
+7 (495) 656 19 79
E-mail: samusocialmoskva@yahoo.com

Coordonnées bancaires

RAIFFEISEN BANK — TSAREV SAD BRANCH
10, Ulitsa Bolotnaya
113035 Moscou
Fédération de Russie
Tel. : +7 (495) 721 92 50

Transferts en Roubles :

Beneficiaire / Titulaire
Numéro de compte
Banque du Titulaire

ФОНД САМЮ СОСЬЯЛЬ МОСКВА
40703-810-9-0000-1-402161
ЗАО «Райффайзенбанк Австрия» Москва
БИК 044525700
кор. счет № 30101810200000000700
в ОПЕРУ Московского ГТУ Банка России
ИНН 7744000302

Transferts en Dollars US :

Beneficiaire / Titulaire
Numéro de compte
Banque du Titulaire

Banque intermédiaire

SAMU SOCIAL MOSKVA
40703-840-9-0000-0-402161
« Raiffeisenbank Austria » ZAO Moscow
17/1 Troitskaya, Moscow, 129090, Russia
SWIFT: RZBMRUMM
Wachovia Bank, N. A. New York, NY
International Branch
11, Penn Plaza 4th floor New York NY 10038 USA
acc. 2000193460018
SWIFT: PNBUS3NNYC

Transferts en Euros :

Beneficiaire / Titulaire
Numéro de compte
Banque du Titulaire

Banque intermédiaire

SAMU SOCIAL MOSKVA FOUNDATION
40703-978-5-0000-0-402161
« Raiffeisenbank Austria » ZAO Moscow
17/1, Troitskaya, Moscow, 129090, Russia
SWIFT: RZBMRUMM
Raiffeisen Zentralbank Oesterreich AG Vienna AT
acc. 00155025928
SWIFT: RZBAATWW

CONTACTS :

Mme Françoise HOROWICZ
Tel. : + 7 (495) 585 36 44
E-mail: samusocialmoskva@yahoo.com

Mme Irina V. KOVALOVA
Tel. : + 7 926 295 37 55

Un grand merci à ceux qui nous soutiennent



Le Département
de protection sociale
de la population
de la Ville
de Moscou — ZBAO

COUDERT BROTHERS LLP

GLOBAL LEGAL ADVISERS
WWW.COUDERT.COM

**ЖЕЛТЫЕ СТРАНИЦЫ
СТОЛИЦЫ**

**Raiffeisen
BANK**

Centre culturel français de Moscou

ERNST & YOUNG

Nestlé
Качество продуктов. Качество жизни.

**Club
France**
Le Club d'Affaires Françaises en Russie

sanofi aventis
L'essentiel c'est la santé.

NESPRESSO

DANONE

**Fondation d'entreprise
AIR FRANCE**

**Liberté · Egalité · Fraternité
RÉPUBLIQUE FRANÇAISE**

**SCIENCE AUDIT
САЙНС АУДИТ**

Belgian Embassy

**Luxemburg
Embassy**

Technip

**Lieu
commun**
com/csa/gruppe

**СВЯТОЙ
ИСТОЧНИК**
ПРИРОДНАЯ КАКРЕВАЯ ВОДА

**МОСКОВСКИЙ
КЛУБ**

TOTAL

Logo of the French Republic

**Nestlé
PURE LIFE**